

Shure Beta 53. Руководство пользователя

Микрофонная гарнитура

Официальный и эксклюзивный дистрибьютор компании Shure на территории России, стран Балтии и СНГ — компания A&T Trade. Данное руководство предоставляется бесплатно.

Если вы приобрели данный прибор не у официального дистрибьютора фирмы Shure или авторизованного дилера компании A&T Trade, компания A&T Trade не несет ответственности за предоставление бесплатного перевода на русский язык руководства пользователя, а также за осуществление гарантийного и сервисного обслуживания.

© © A&T Trade, Inc.

Общие сведения

Микрофонная гарнитура Beta 53 оборудована сверхминиатюрным всенаправленным электретным конденсаторным микрофоном и предназначена для использования в беспроводных и проводных системах мониторинга. Несмотря на небольшие габариты, Beta 53 обеспечивает высококачественное озвучивание речи или вокала.

Микрофонная гарнитура имеет настраиваемую конструкцию, позволяющую устанавливать микрофонный капсюль в необходимое положение.

В комплект Beta 53 входят ветрозащитные фильтры и две микрофонные насадки, обеспечивающие различные частотные характеристики в области высоких и средних частот.

Варианты моделей

WBH53B: черный микрофон с кабелем 1.5 м и выходным разъемом TA4F

WBH53BX: черный микрофон с кабелем 3 м без выходного разъема

WBH53T: бежевый микрофон с кабелем 1.5 м и выходным разъемом TA4F

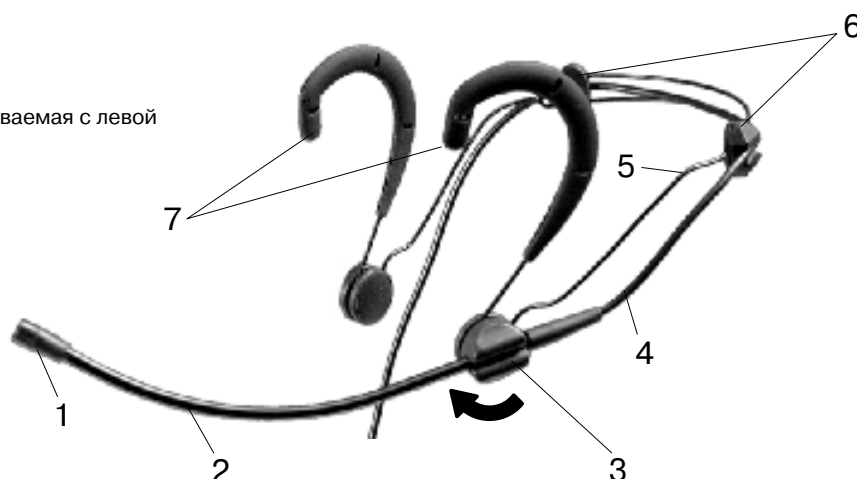
WBH53TX: бежевый микрофон с кабелем 3 м без выходного разъема

Возможности и особенности

- Сменные насадки для формирования различной частотной характеристики микрофона
- Минимальная деформация кабеля
- Черное и бежевое цветовое исполнение
- Настраиваемая конструкция гарнитуры
- Регулируемая штанга микрофона, устанавливаемая с левой или правой стороны

Узлы Beta 53

1. Микрофонный капсюль
2. Микрофонная штанга
3. Шарнир штанги
4. Микрофонный кабель
5. Проволочная рама
6. Фиксаторы кабеля
7. Заушные дужки



Микрофонная штанга

Микрофонная штанга гарнитуры Beta 53 может быть установлена с правой или левой стороны и отрегулирована в соответствии с желанием пользователя. Для этого необходимо установить штангу в шарнир, который может поворачиваться, как показано на рисунке. Штанга может двигаться вперед, назад и вокруг собственной оси в шарнире для установки необходимого расстояния между микрофоном и ртом исполнителя.

Внимание! Запрещается сгибать штангу. Ее установка в нужное положение производится только вышеописанным способом.

Ветрозащита

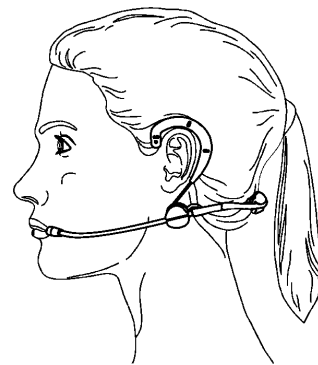
Выполнена из акустического пористого материала и предназначена для эффективного снижения воздействия ветра и дыхания на микрофонный сигнал.

Эквализационные насадки

Beta 53 снабжается насадками двух типов для создания различных частотных характеристик микрофона (в диапазоне от 5 до 20 кГц). Данные насадки различаются по цвету ("под серебро" — подъем средних частот, "под золото" — высоких частот).

Эксплуатация Beta 53

Разместите гарнитуру Beta 53 на голове таким образом, чтобы проволочная рама располагалась горизонтально вокруг затылочной части головы (рисунок справа).



Ориентация микрофона

Для обеспечения наилучших характеристик микрофонный капсюль должен находиться на минимальном расстоянии от угла рта исполнителя (не касаясь при этом его лица и волос (рисунки ниже)).

В случае необходимости микрофонная штанга может быть повернута вокруг своей оси.

Правильная ориентация микрофона

Неправильная ориентация микрофона

Поворот штанги

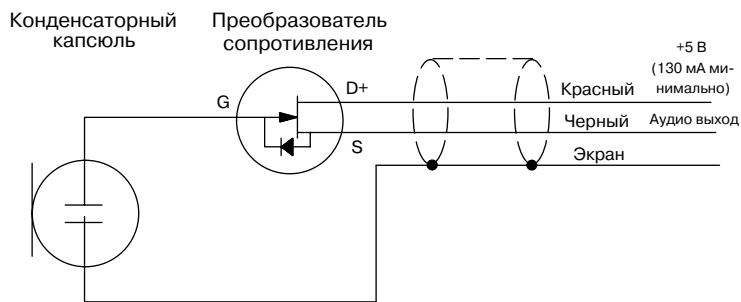


Применение BETA 53 в проводных системах

Микрофонная гарнитура Beta 53 может использоваться совместно с линейным предусилителем Shure (RPM626), для работы которого требуется фантомное питание 11 — 52 В постоянного тока.

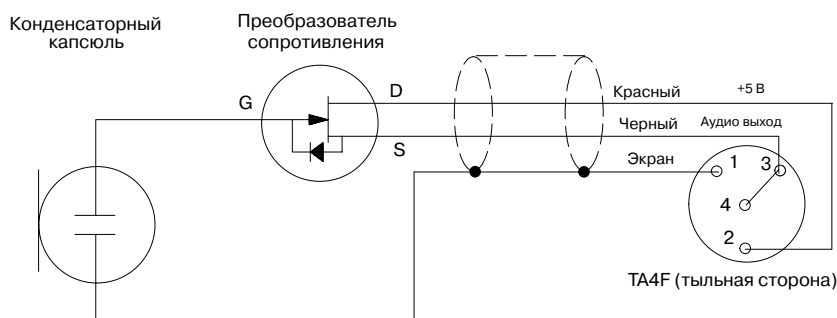
Применение BETA 53 совместно с портативными передатчиками

Микрофонная гарнитура Beta 53 может использоваться совместно с различными беспроводными системами Shure. При использовании Beta 53 с передатчиками других фирм необходимо убедиться, что они обеспечивают стабилизированное напряжение +5 В с минимальным током 130 мкА. Справа представлена схема внутренних соединений Beta 53.



Распайка разъема TA4F

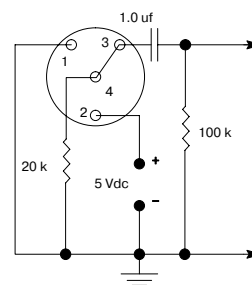
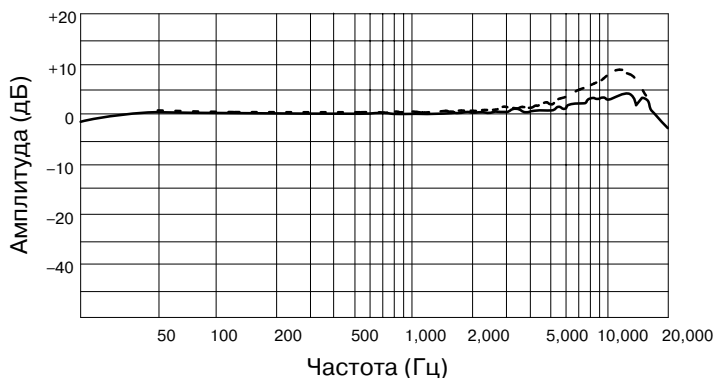
Установка разъема TA4F на выходной кабель микрофонной гарнитуры Beta 53 осуществляется в соответствии с приведенной справа схемой.



Технические характеристики

*Измерено с использованием стандартной тестовой схемы (рисунок справа)

Частотная характеристика



Тип: электретно-конденсаторный

Диапазон частот: 20 Гц — 20 кГц

Диаграмма направленности: круговая

Рекомендуемое минимальное сопротивление входа: 20 кОм

Уровень выходного сигнала (напряжение открытой цепи): -54 dBV/Pa (1 Pa = 94 дБ SPL)

Максимальное звуковое давление (SPL): 142 дБ при коэффициенте нелинейных искажений 1% и сопротивлении нагрузки 1 кОм

Динамический диапазон: 103 дБ

Уровень выходных шумов (эквивалент SPL, A-взвешенный): 39 дБ (типовое), 42 дБ (максимально)

Отношение сигнал/шум: 55 дБ при 94 дБ SPL

Потребляемый ток: 60 — 130 мкА

Полярность: При прямом давлении на мембрану микрофона на контакте 3 возникает положительное напряжение по отношению к контакту 1 выходного разъема микрофона.

Питание: +5 В постоянного тока (контакт 2)

Допустимая температура окружающей среды

Эксплуатация: от -18° С до 57° С

Хранение: от -29° С до 74° С

Влажность: от 0 до 95%

Микрофонный кабель: 1.5 м (малого диаметра, экранированный, с 4-контактным мини-разъемом TA4F) или 3 м (малого диаметра, экранированный, без выходного разъема)

Вес НЕТТО: 35.35 г (включая кабель и разъем TA4F)

Комплектация

Мягкая ветрозащита (2), цвет: черный или бежевый

Эквализационная насадка для подъема высоких частот (2), цвет: черный или бежевый

Эквализационная насадка для подъема средних частот (2), цвет: черный или бежевый

Фиксирующая клипса кабеля для одежды (1), цвет: черный или бежевый

Пластиковый кейс для хранения, цвет: черный

Опции

Линейный предусилитель: RPM626

Источник фантомного питания (необходим при использовании RPM626): PS1A

Линейный предусилитель с внутренним питанием от батарей: MX1BP

Сертификация

Данный прибор имеет право на установку маркировки CE и соответствует стандартам: 89/336/EEC; EN 55103 (1996) части 1 и 2; ETS 300445 (1996) (вспомогательное оборудование для беспроводных систем).

Гарантия и ремонт

По всем вопросам, связанным с ремонтом или сервисным обслуживанием микрофонной гарнитуры Shure Beta 53, обращайтесь к представителям фирмы Shure — компании A&T Trade. Телефон для справок (095) 242-5325. E-mail: info@attrade.ru.